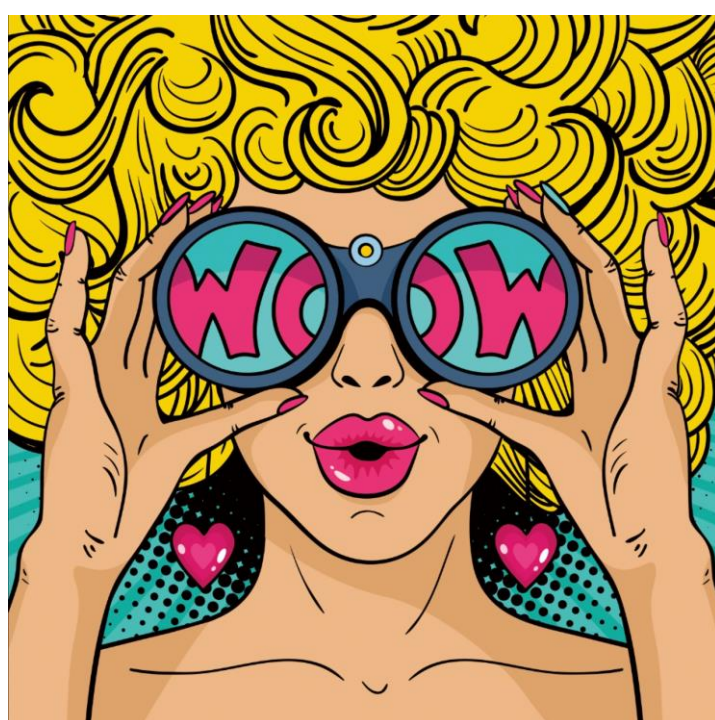


# MAJESTIC

## ART 80 BT

### Manuale d'uso



CE

Si raccomanda di leggere attentamente il seguente manuale d'istruzioni e di conservarlo per un eventuale utilizzo futuro.

Importato da:

New Majestic SPA

Via Rossi Martini 41 26013 Crema (CR) Italia

[www.newmajestic.com](http://www.newmajestic.com)

MADE IN CHINA

## Informazioni di Sicurezza e Avvertenze

### ATTENZIONE



Il triangolo equilatero con al suo interno una freccia intende allertare l'utente della presenza di "voltaggio pericoloso" non isolato tra le fessure del prodotto e che potrebbe essere di una grandezza tale da provocare un rischio di corto circuito.



ATTENZIONE: AL FINE DI RIDURRE IL RISCHIO DI CORTO CIRCUITO NON RIMUOVERE ALCUN COPERCHIO DALL'APPARECCHIO. NON SI SEGNA LA PRESENZA DI PARTI UTILIZZABILI ALL'INTERNO DELL'APPARECCHIO STESSO. RIVOLGERSI SOLO AL PERSONALE DI SERVIZIO QUALIFICATO.



il triangolo equilatero con al suo interno un punto esclamativo intende allertare l'utente della presenza di importanti istruzioni operative e di manutenzione che accompagnano l'apparecchio.

### LEGGERE LE ISTRUZIONI PRIMA DELL'USO

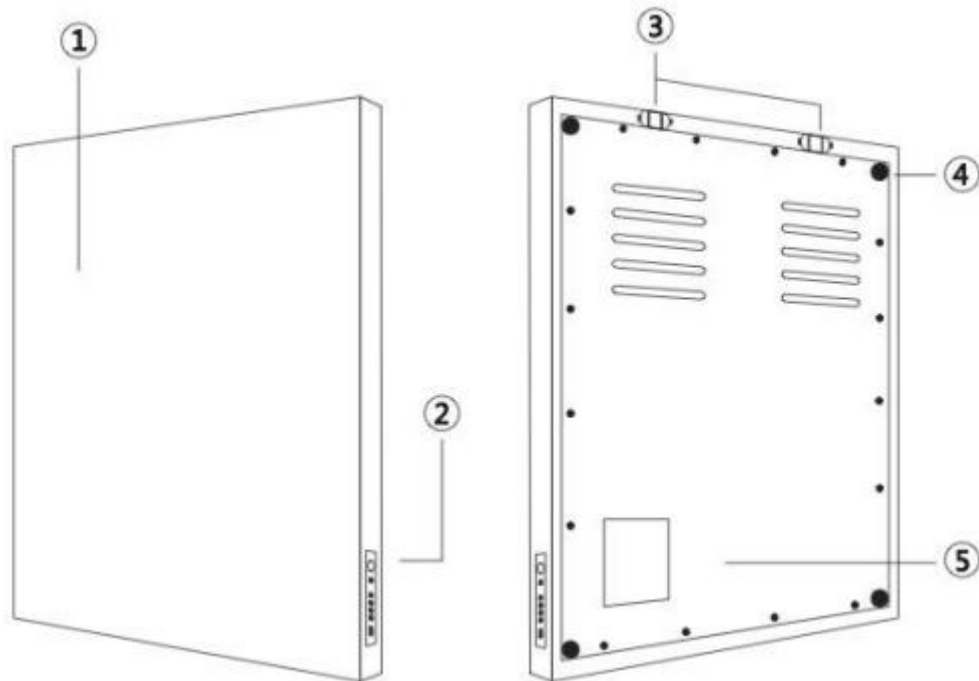


**Attenersi sempre alle istruzioni durante l'utilizzo di questo apparecchio Bluetooth**

### ISTRUZIONI DI SICUREZZA

- 1) Leggere il seguente manuale d'istruzioni prima di utilizzare l'apparecchio.
- 2) Conservare il seguente manuale d'istruzioni per un eventuale utilizzo futuro.
- 3) L'apparecchio non deve essere esposto alla pioggia o posizionato vicino a oggetti contenenti liquido, come vasi, bicchieri o altro.
- 4) Nessuna sorgente di fiamma nuda, come una candela, deve essere posizionata sull'apparecchio.
- 5) Tenere lontano dalla portata dei bambini.
- 6) Non impedire la corretta ventilazione dell'apparecchio coprendone le fessure.
- 7) Accertarsi che l'apparecchio sia collegato ad una presa di corrente con alimentazione AC 100-240V 60/50Hz. Un uso di un voltaggio più elevato potrebbe provocare il malfunzionamento dell'apparecchio oppure provocare un corto circuito. Spegnerne sempre l'apparecchio prima di estrarre il cavo alimentazione al fine di accertarsi che l'apparecchio sia completamente spento.
- 8) Non inserire/disinserire il cavo alimentazione dalla presa di corrente domestica con le mani bagnate.
- 9) Se il cavo alimentazione non entra nell'apposita uscita, non forzare in alcun modo la spina nella presa.
- 10) Posizionare l'apparecchio in un luogo ben ventilato. Posizionarlo su una superficie piana, dura e stabile. Non esporre l'apparecchio a temperature che superano i 40°C. Consentire uno spazio di circa 30 cm tra la parte posteriore e quella superiore dell'apparecchio e circa 5 cm per ogni lato.
- 11) Premere i tasti sempre in modo leggero. Se li si preme troppo l'apparecchio si potrebbe danneggiare.
- 12) Smaltire la batteria del telecomando in maniera responsabile.
- 13) Accertarsi che l'apparecchio non sia collegato alla presa di corrente domestica prima di spostarlo.
- 14) Scollegare il cavo alimentazione durante il temporale oppure se non viene utilizzato per lungo tempo.
- 15) Questo apparecchio non contiene parti utilizzabili al suo interno. Non tentare di riparare l'apparecchio da soli. Non si segnala la presenza di parti utilizzabili al suo interno. Rivolgersi esclusivamente al personale di servizio qualificato per qualsiasi richiesta di riparazione.
- 16) Non montare l'apparecchio a muro.
- 17) Non posizionare l'apparecchio vicino a TV, altoparlanti o ad altri oggetti che generano forti campi magnetici.
- 18) Non lasciare l'apparecchio incustodito quando non viene utilizzato.

# PANORAMICA



1 - FIGURA FRONTALE

2 - TASTI CONTROLLO

3 - GANCI DI AFFISSIONE

4 - PIEDINI ANTI-VIBRAZIONE

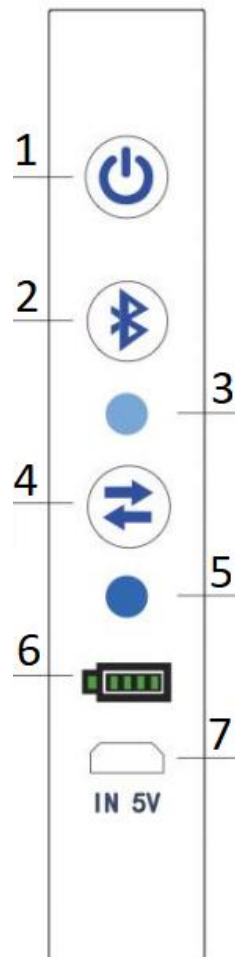
5 - ETICHETTA INFORMATIVA



CAVO MICRO USB PER LA RICARICA DELLA BATTERIA

# GUIDA RAPIDA

## DESCRIZIONE TASTI CONTROLLO



**1 - ACCENSIONE/SPEGNIMENTO (ON/OFF)**

**2 - BLUETOOTH (BT)**

**3 - LED BLUETOOTH**

**4- FUNZIONE TWS (TWS)**

**5 - LED TWS**

**6 - INDICATORE BATTERIA**

**7 - INGRESSO MICRO USB**

## DESCRIZIONE FUNZIONI

### ACCENSIONE / SPEGNIMENTO

Premere il tasto ON/OFF per accendere/spegnere il Majestic ART 80BT.

### RICARICA BATTERIA

Collegare il cavo micro USB in dotazione all'ingresso micro USB sul fianco del prodotto, quindi alimentarlo tramite un adattatore USB esterno DC 5V (NON FORNITO). Il prodotto integra una batteria ricaricabile da 7,4V (5A) e dopo una ricarica completa può riprodurre musica a volume medio per circa 20 ore. L'indicatore sul fianco del Majestic ART 80BT riporta lo stato di carica della batteria. Quando l'indicatore di carica scende sotto il 20% la batteria deve essere ricaricata.

### ABBINAMENTO BLUETOOTH

Premere il tasto BT sul Majestic ART 80BT per rendere il prodotto rilevabile tramite connessione bluetooth, il LED bluetooth inizierà a lampeggiare. Avviare la ricerca dei dispositivi bluetooth sul telefono/tablet che si desidera abbinare, quindi selezionare il "Visual Sonic" fra i dispositivi abbinabili. Dopo aver terminato l'abbinamento con successo si udirà "CONNECTED" e il LED bluetooth smettere di lampeggiare, restando stabilmente acceso. A questo punto avviare la musica che si intende riprodurre sul telefono/tablet abbinato.

NOTA: la regolazione del volume può essere eseguita unicamente sul telefono/tablet abbinato.

### ABBINAMENTO TWS (True Wireless Speaker)

NOTA: la funzione TWS richiede "due" Majestic ART 80BT.

Premere il tasto TWS sui due Majestic ART 80BT che si desidera accoppiare. I LED TWS inizieranno a lampeggiare su entrambi i prodotti. Terminato l'accoppiamento i LED TWS resteranno stabilmente accesi e si

udirà “TWS CONNECTED”. A questo punto entrambi i Majestic ART 80BT riprodurranno contemporaneamente musica in modalità True Wireless Stereo.

## SPECIFICHE TECNICHE

Nome modello : ART 80BT

Versione bluetooth 4.2

Potenza d’uscita massima 20W

Potenza in RMS 10W

Batteria integrata da 7,4V (5A)

Ingresso micro USB (DC 5V) per la ricarica della batteria

Misure: 50,2 (L) x 50,2 (A) x 4 (P) cm

Peso: 2,30Kg



 = Logo RAEE (Rifiuti di apparecchiature elettriche ed elettroniche)



= Logo batteria (indica che il prodotto include una batteria)

## INFORMAZIONE AGLI UTENTI DI APPARECCHIATURE DOMESTICHE



***Ai sensi dell'art. 25 Comma 1 del Decreto Legislativo 14 Marzo 2014, n. 49 "Attuazione delle Direttive 2011/65/UE e 2012/19/UE relative alla riduzione dell'uso di sostanze pericolose nelle apparecchiature elettriche ed elettroniche, nonché allo smaltimento dei rifiuti".***

Il simbolo del cassonetto barrato riportato sull'apparecchiatura o sulla sua confezione indica che il prodotto alla fine della propria vita utile deve essere raccolto separatamente dagli altri rifiuti. L'utente dovrà, pertanto, conferire l'apparecchiatura giunta a fine vita agli idonei centri di raccolta differenziata dei rifiuti elettronici ed elettrotecnici, oppure riconsegnarla al rivenditore al momento dell'acquisto di una nuova apparecchiatura di tipo equivalente, in ragione di uno a uno.

L'adeguata raccolta differenziata per l'avvio successivo dell'apparecchiatura dismessa al riciclaggio, al trattamento e allo smaltimento ambientale compatibile contribuisce ad evitare possibili effetti negativi sull'ambiente e sulla salute e favorisce il reimpiego e/o riciclo dei materiali di cui è composta l'apparecchiatura.

Lo smaltimento abusivo del prodotto da parte dell'utente comporta l'applicazione delle sanzioni di cui alla corrente normativa di legge.

Eventuali pile o batterie ricaricabili contenute nel dispositivo devono essere smaltite separatamente negli appositi raccoglitori preposti alla raccolta delle pile esaurite.

### Smaltimento batterie

Lo smaltimento delle batterie consumate deve avvenire presso gli appositi centri di raccolta differenziata o in base alle regolamentazioni locali. Batterie conformi alla direttiva 2013/56/EC.



## **CONDIZIONI GENERALI DI GARANZIA PER I PRODOTTI**

### **DELLA New MAJESTIC S.p.A.**

Gentile Cliente, La ringraziamo per il Suo acquisto e Le ricordiamo che il prodotto risponde alle normative vigenti in fatto di costruzione e di sicurezza.

Nel caso si dovessero riscontrare anomalie o difetti del prodotto, la New Majestic S.p.A. offre una Garanzia convenzionale soggetta alle condizioni qui riportate (precisando che la Garanzia convenzionale lascia impregiudicati i diritti del consumatore di cui al D.Lgs. n.206 del

06/09/2005). Per Garanzia si intende esclusivamente la riparazione o la sostituzione gratuita dei singoli componenti o dell'intero bene riconosciuti difettosi nella fabbricazione.

Il periodo di Garanzia non verrà rinnovato o prolungato a seguito di successiva rivendita, riparazione o sostituzione del prodotto stesso.

Le parti riparate, sostituite o il cambio totale del prodotto saranno garantiti per un periodo di **60 giorni** a partire dalla data della riparazione o della sostituzione e naturalmente per la restante durata della Garanzia stessa.

La Garanzia ha validità a partire dalla data comprovata da un documento fiscale valido (scontrino fiscale oppure fattura d'acquisto) per un periodo di **24 mesi** in caso di acquisto con scontrino fiscale e **12 mesi** in caso di acquisto con fattura fiscale (partita iva).

Ci sono dei beni che per le loro normali caratteristiche sono deperibili nel tempo oppure soggetti a consumo e usura derivanti dall'utilizzo, pertanto, per gli accessori inclusi nella confezione di vendita la Garanzia ha validità di **12 mesi**.

Un accumulatore ricaricabile si ritiene difettoso e sostituibile in Garanzia **12 mesi** solo quando risulta interrotto, ossia non eroga più energia e la tensione ai suoi capi è di Zero Volt. Nel caso in cui la capacità di erogare energia risultasse ridotta rispetto al prodotto nuovo (trattasi di consumo/usura) il periodo di Garanzia sarà di **6 mesi**.

#### **Non sono coperti da Garanzia:**

- Il deterioramento dovuto ad usura delle parti estetiche e di tutte le componenti che dovessero risultare difettose a causa di negligenza o trascuratezza nell'uso, di errata manutenzione ovvero di circostanze che non possano ricondursi a difetti di fabbricazione dell'apparecchio.
- I manuali d'uso, i software di terzi, le configurazioni, le applicazioni o i dati scaricati dal cliente.
- I difetti causati da un uso improprio del prodotto (cadute, pressioni, deformazioni o uso di oggetti appuntiti).
- Apertura, modifica o riparazione del prodotto da parte di soggetti diversi dal Centro Assistenza Autorizzato.
- I numeri di serie, la data di produzione, il codice a barre o il codice IMEI \* che risultano essere cancellati, alterati o illeggibili.

Per interventi in Garanzia si prega di rivolgersi presso uno dei Centri Assistenza Autorizzati

della New Majestic S.p.A., la cui lista completa è consultabile sul sito [www.newmajestic.com](http://www.newmajestic.com), oppure presso il punto vendita dove è stato acquistato il prodotto, consegnando il tagliando di Garanzia debitamente compilato ed allegando lo scontrino fiscale relativo l'acquisto.

#### **ATTENZIONE:**

**È opportuno conservare integri sia l'imballo che tutti gli accessori in esso contenuti, poiché in caso di invio al laboratorio tecnico è meglio utilizzare la confezione originale con tutti i suoi accessori.**

New Majestic S.p.A.

\* IL CODICE IMEI E' PER SMARTPHONE, TELEFONI & TABLET 3G/4G



# DICHIARAZIONE DI CONFORMITA' UE

La sottoscritta Società: **NEW MAJESTIC S.P.A.**

**Via Rossi Martini 41**

**26013 CREMA (CR)**

dichiara sotto la propria responsabilità che il prodotto:

**TIPO: QUADRO CON ALTOPARLANTE BLUETOOTH**

**MARCA: MAJESTIC**

**MODELLO: ART 80 BT**

è costruito in conformità alle seguenti normative:

**EN 60065 :2014+A11 :2017**

**EN 62479 :2010**

**EN 301 489-1 V2.1.1 (2017-02)**

**EN 301 489-17 V3.1.1 (2017-02)**

**EN 300 328 V2.1.1 (2016-11)**

soddisfa i requisiti essenziali richiesti dalle direttive 2014/53/EU, 2014/30/EU, 2009/125/EC, 2011/65/EU, 2013/56/EU e dal regolamento 1907/2006.

Crema, il 07/12/2018

NEW MAJESTIC S.p.A.

**Dean Lacchinelli – Presidente**



DATA PRODUZIONE: 01/2019

19